

ОСНОВНАЯ ОБРАЗОВАТЕЛЬНАЯ ПРОГРАММА

МУНИЦИПАЛЬНОГО АВТОНОМНОГО ДОШКОЛЬНОГО
ОБРАЗОВАТЕЛЬНОГО УЧРЕЖДЕНИЯ
«ДЕТСКИЙ САД КОМБИНИРОВАННОГО ВИДА №28» Д.
ЛУППОЛОВО



Цель Программы:

- Обеспечение полноценного, разностороннего развития каждого ребенка, формирование у него базового доверия к миру и универсальных способностей до уровня, соответствующего возрастной специфике и требованиям современного общества; создание равных условий для развития детей, имеющих разные возможности.



Задачи Программы:

1. Сохранение и укрепление физического и психического здоровья детей, формирование ценности здорового образа жизни.
2. Предоставление равных возможностей для полноценного развития каждого ребенка.
3. Развитие физических, интеллектуальных, нравственных, эстетических, творческих способностей детей, их стремление к саморазвитию.
4. Поддержка и развитие детской инициативности и самостоятельности в познавательной, коммуникативной и творческой деятельности.
5. Формирование общей культуры воспитанников, прежде всего культуры доброжелательных и уважительных отношений между людьми.



Задачи Программы:

6. Формирование предпосылок учебной деятельности (у детей старшего дошкольного возраста), необходимых и достаточных для успешного решения ими задач начального общего образования
7. Создание благоприятных условий развития детей в соответствии с их возрастными и индивидуальными особенностями и склонностями, развитие способностей и творческого потенциала каждого ребёнка как субъекта отношений с самим собой, другими детьми, взрослыми и миром.
8. Обеспечение вариативности и разнообразия содержания Программ дошкольного образования в МАДОУ «ДСКВ№28» д.Лупполово с учетом образовательных потребностей, способностей и состояния здоровья детей.
9. Обеспечение психолого-педагогической поддержки семьи и повышения компетентности родителей (законных представителей) в вопросах развития и образования, охраны и укрепления здоровья детей.
10. Создание оптимальных условий для всестороннего развития нравственно-патриотического потенциала дошкольников через ознакомление детей с историей и культурой родного края, природным, социальным и рукотворным миром, который окружает ребёнка.



Возрастные и индивидуальные особенности контингента детей, воспитывающихся в образовательной организации

МАДОУ «ДСКВ№28» д.Лупполово обеспечивает получение дошкольного образования, присмотр и уход за воспитанниками в возрасте от двух лет до прекращения образовательных отношений. В ДОУ 9 возрастных групп для детей раннего и дошкольного возраста.

Группы	Направление деятельности	Количество	Возраст
Группы общеразвивающей направленности для детей раннего и дошкольного возраста.	Осуществляется реализация образовательной программы дошкольного образования	8 групп	От 2 до 7 лет
Группа компенсирующей направленности для детей с ТНР	Осуществляется реализация Образовательной программы дошкольного образования и адаптированной образовательной программы дошкольного образования для детей с тяжелым нарушением речи	1 группа	От 5 до 7 лет



Разделение детей на возрастные группы осуществляется в соответствии с закономерностями психического развития ребенка и позволяет более эффективно решать задачи по реализации Программы дошкольного образования с детьми, имеющими сходные возрастные характеристики.

Предельная наполняемость групп общеразвивающей направленности определяется согласно СанПин 2.1.4. 3049-13. исходя из расчета площади групповой (игровой) комнаты:

- для групп раннего возраста (от 2-х до 3 – х лет) не менее 2.5 кв. метров на одного ребенка, фактически находящегося в группе;
- для групп дошкольного возраста (от 3-х до 7-ми лет) не менее 2-х кв. метров на одного ребенка, фактически находящегося в группе.

Количество детей в группах компенсирующей направленности для детей с ТНР (от 5-ти до 7-ми лет) не менее 2-х кв. метров на одного ребенка, фактически находящегося в группе.



Комплектование групп определяется:

- Порядком организации и осуществления образовательной деятельности по образовательной программе дошкольного образования;
- Порядком комплектования муниципальных дошкольных образовательных учреждений Всеволожского района Ленинградской области;
- Санитарно-эпидемиологическими правилами и нормами;
- Уставом МАДОУ «ДСКВ№28» д.Лупполово.

Контингент воспитанников с ТНР в группах компенсирующей направленности определяется на основе заключения территориальной психолого -медико –педагогической комиссии о необходимости создания условия для получения ребенком дошкольного образования, коррекции нарушений развития и социальной адаптации на основе специальных педагогических подходов.



Настоящая основная образовательная программа дошкольного образования (далее Программа) разработана и утверждена организацией в соответствии с федеральным государственным образовательным стандартом дошкольного образования и с учетом

примерной основной образовательной программы дошкольного образования «Истоки» / Под редакцией Л.А. Парамоновой; примерной адаптированной основной образовательной программой для дошкольников с тяжелыми нарушениями речи / Под. ред. проф. Л. В. Лопатиной; парциальных образовательных программ:

- «По дороге к азбуке» - речевое развитие детей дошкольного возраста от 3 до 7 (8) лет Р.Н. Бунеев, Е.В. Бунеева, Т.Р. Кислова;
- «Моя математика» - познавательное развитие детей дошкольного возраста от 5 до 7(8)лет С.А. Козлова, М.В. Корепанова, О.В. Пронина;
- «Жили-были» - программа нравственно-патриотического воспитания детей дошкольного возраста, как вариативная часть образовательной программы дошкольного образования.



Программа является нормативно-управленческим документом организации и определяет комплекс основных характеристик дошкольного образования:

- объем
- содержание образования
- планируемые результаты (целевые ориентиры дошкольного образования)
- особенности организации воспитательно-образовательного процесса.

Программа направлена на создание условий развития дошкольников, открывающих возможности для позитивной социализации ребёнка, его всестороннего личностного развития, развития инициативы и творческих способностей на основе сотрудничества со взрослыми и сверстниками в соответствующих дошкольному возрасту видам деятельности.

Программа может корректироваться в связи с изменениями:

- нормативно-правовой базы дошкольного образования,
- образовательного запроса родителей,
- видовой структуры групп и др.



Особенности взаимодействия педагогического коллектива с семьями воспитанников

- Семья и дошкольное учреждение составляют целостную социокультурную образовательную среду для наиболее успешного развития и социализации детей от рождения до поступления в школу. В лице педагогического коллектива родители обретают важную опору для реализации своего воспитательного потенциала и становления компетентного родителя.



Задачи психолого-педагогической поддержки семей и повышения компетентности родителей:

- Оказывать родителям (законным представителям) дифференцированную психолого - педагогическую помощь в семейном воспитании детей от двух месяцев до начала их школьной жизни, в том числе, по вопросам инклюзивного образования (в случае его организации).
- Способствовать повышению компетентности родителей (законных представителей) в вопросах развития и образования детей, охраны и укрепления их физического и психического здоровья, развития их индивидуальных способностей.
- Вовлекать родителей и других членов семей воспитанников непосредственно в образовательную деятельность дошкольной образовательной организации.
- Поддерживать образовательные инициативы родителей в сфере дошкольного образования детей.



Содержание взаимодействия педагогического коллектива с семьями воспитанников.

- Педагогический коллектив реализует задачи психолого-педагогической поддержки семей на основе доверия, диалога, миролюбивого партнерства, уважения систем ценностей и взглядов родителей, признания огромного значения кровного родства в жизни своих воспитанников. С этой целью педагоги учитывают в общении с родителями демографические, экономические, экологические, этнокультурные и прочие условия жизни семей воспитанников; анализируют данные о составе семей, их экономической разнородности, традиции семейных отношений, учитывают социальную ситуацию в целом, в условиях которой развиваются дети и формируются их ценности.



С целью созидания партнерских отношений и укрепления доверия с семьями воспитанников педагоги используют язык открытой коммуникации (активное слушание, без оценочные высказывания, уместный комплимент, улыбка и т.п.). Особенно это важно в эмоционально напряженных ситуациях общения с родителями, в случаях разногласий в решении проблем, затруднений и отклонений в развитии ребенка, в общении с родителями детей, имеющих ограниченные возможности здоровья.

Педагоги предоставляют родителям возможность быть в полной мере информированными о жизни и деятельности ребенка в детском саду, успешности его развития. Они делятся с членами семьи своими наблюдениями за ребенком и наиболее яркими впечатлениями дня, обращают внимание родителей прежде всего на успехи ребенка, проявление его индивидуальности, инициативы, предпочтений в разных видах деятельности, умение общаться со сверстниками и пр. Для этого педагоги активно используют различные формы и методы сотрудничества с семьями, в том числе, интерактивные.

Педагоги создают условия для соавторства родителей и детей в проектной деятельности, для обогащения опыта игрового партнерства в спортивном празднике, детско-родительском досуге, в интеллектуальной викторине, самодеятельной игре, соучастия в экологической или гражданско-патриотической акции и т.п.

Педагоги и психологи создают родителям условия для проявления исследовательской позиции в познании ребенка и осознания своих способов установления контакта и взаимодействия с ним по мере его взросления. Это важно для открытия в своем ребенке участника коллективной деятельности, возможности увидеть и его продвижения, и его трудности. Это собственно и становится основой выстраивания развивающих отношений с ним.

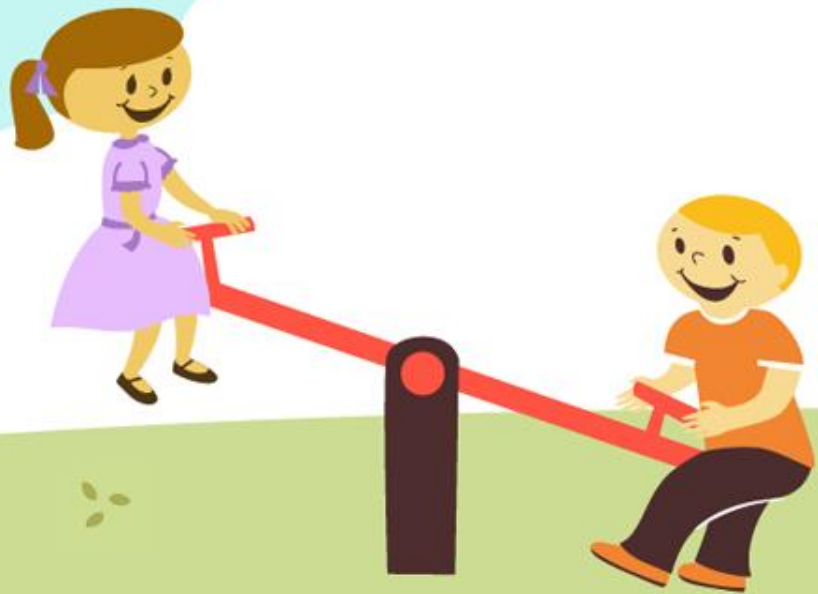


участие родителей в жизни ДОУ	Формы участия	Периодичность сотрудничества
В проведении мониторинговых исследований	<ul style="list-style-type: none"> - Анкетирование - Социологический опрос - интервьюирование - «Родительская почта» 	3-4 раза в год По мере необходимости 1 раз в квартал
В создании условий	<ul style="list-style-type: none"> - Участие в субботниках по благоустройству территории; - помощь в создании предметно-развивающей среды; - оказание помощи в ремонтных работах; 	2 раза в год Постоянно ежегодно
В управлении ДОУ	<ul style="list-style-type: none"> - участие в работе попечительского совета, родительского комитета, Совета ДОУ; педагогических советах. 	По плану

<p>В просветительской деятельности, направленной на повышение педагогической культуры, расширение информационного поля родителей</p>	<ul style="list-style-type: none"> -наглядная информация (стенды, папки-передвижки, семейные и групповые фотоальбомы, фоторепортажи «Из жизни группы», «Копилка добрых дел», «Мы благодарим»); -памятки; -создание странички на сайте ДОУ; -консультации, семинары, семинары-практикумы, конференции; - распространение опыта семейного воспитания; -родительские собрания; 	<p>1 раз в квартал</p> <p>Обновление постоянно</p> <p>1 раз в месяц</p> <p>По годовому плану</p> <p>1 раз в квартал</p> <p>1 раз в квартал</p>
<p>В воспитательно-образовательном процессе ДОУ, направленном на установление сотрудничества и партнерских отношений с целью вовлечения родителей в единое образовательное пространство</p>	<ul style="list-style-type: none"> -Дни открытых дверей. - Дни здоровья. - Недели творчества. Совместные праздники, развлечения. Встречи с интересными людьми Семейные клубы «Знайка», «Дружная семейка», «Навстречу друг другу»; -семейные гостиные. Клубы по интересам для родителей; Участие в творческих выставках,смотрах-конкурсах Мероприятия с родителями в рамках проектной деятельности. Творческие отчеты кружков 	<p>2 раза в год</p> <p>1 раз в квартал</p> <p>2 раза в год</p> <p>По плану</p> <p>По плану</p> <p>1 раз в квартал</p> <p>Постоянно по годовому плану</p> <p>2-3 раза в год</p> <p>1 раз в год</p>

Планируемые результаты освоения программы

Целевые ориентиры образования в раннем
возрасте:

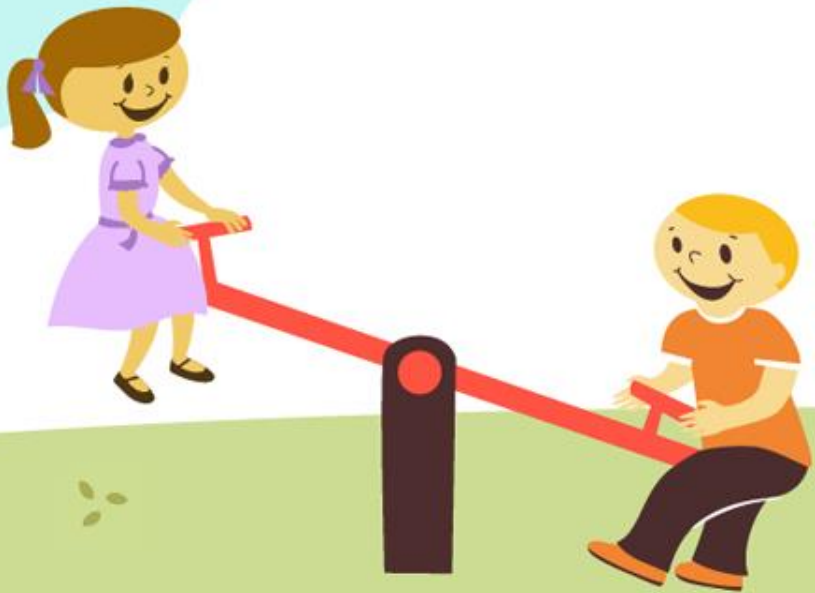


- ребёнок интересуется окружающими предметами и активно действует с ними; эмоционально вовлечён в действия с игрушками и другими предметами, стремится проявлять настойчивость в достижении результата своих действий;
- использует специфические, культурно фиксированные предметные действия, знает назначение бытовых предметов (ложки, расчёски, карандаша и пр.) и умеет пользоваться ими. Владеет простейшими навыками самообслуживания; стремится проявлять самостоятельность в бытовом и игровом поведении;
- владеет активной речью, включённой в общение; может обращаться с вопросами и просьбами, понимает речь взрослых; знает названия окружающих предметов и игрушек;
- стремится к общению со взрослыми и активно подражает им в движениях и действиях; появляются игры, в которых ребёнок воспроизводит действия взрослого;
- проявляет интерес к сверстникам; наблюдает за их действиями и подражает им;
- проявляет интерес к стихам, песням и сказкам, рассматриванию картинки, стремится двигаться под музыку; эмоционально откликается на различные произведения культуры и искусства;
- у ребёнка развита крупная моторика, он стремится осваивать различные виды движения (бег, лазанье, перешагивание и пр.).



Планируемые результаты освоения программы

Целевые ориентиры на этапе завершения
дошкольного образования:



- ребёнок овладевает основными культурными способами деятельности, проявляет инициативу и самостоятельность в разных видах деятельности — игре, общении, познавательно-исследовательской деятельности, конструировании и др.; способен выбирать себе род занятий, участников по совместной деятельности;
- ребёнок обладает установкой положительного отношения к миру, к разным видам труда, другим людям и самому себе, обладает чувством собственного достоинства; активно взаимодействует со сверстниками и взрослыми, участвует в совместных играх. Способен договариваться, учитывать интересы и чувства других, сопереживать неудачам и радоваться успехам других, адекватно проявляет свои чувства, в том числе чувство веры в себя, старается разрешать конфликты;
- ребёнок обладает развитым воображением, которое реализуется в разных видах деятельности, и прежде всего в игре; ребёнок владеет разными формами и видами игры, различает условную и реальную ситуации, умеет подчиняться разным правилам и социальным нормам;
- ребёнок достаточно хорошо владеет устной речью, может выражать свои мысли и желания, может использовать речь для выражения своих мыслей, чувств и желаний, построения речевого высказывания в ситуации общения, может выделять звуки в словах, у ребёнка складываются предпосылки грамотности;

- у ребёнка развита крупная и мелкая моторика; он подвижен, вынослив, владеет основными движениями, может контролировать свои движения и управлять ими;
- ребёнок способен к волевым усилиям, может следовать социальным нормам поведения и правилам в разных видах деятельности, во взаимоотношениях со взрослыми и сверстниками, может соблюдать правила безопасного поведения и личной гигиены;
- ребёнок проявляет любознательность, задаёт вопросы взрослым и сверстникам, интересуется причинно-следственными связями, пытается самостоятельно придумывать объяснения явлениям природы и поступкам людей; склонен наблюдать, экспериментировать. Обладает начальными знаниями о себе, о природном и социальном мире, в котором он живёт; знаком с произведениями детской литературы, обладает элементарными представлениями из области живой природы, естествознания, математики, истории и т.п.; ребёнок способен к принятию собственных решений, опираясь на свои знания и умения в различных видах деятельности.



Целевые ориентиры коррекционно – развивающей работы с детьми с ОНР

- Ребенок владеет артикуляционными умениями: умеет управлять своей артикуляцией, правильно произносит все звуки русского языка.
- Владеет общим уровнем словарного запаса: лексическим разнообразием; подбирает и употребляет определения (эпитеты), сравнения, обобщающие слова, синонимы и антонимы.
- В результате достаточного развития фонетико-фонематического слуха, готов к обучению грамоте: производит звуковой анализ слова, дает качественную характеристику звукам, делит слова на части и слоги, расчленяет предложения на слова, составляет предложения из 2-4 слов, составляет схему предложения; правильно использует термины: «предложение», «слово», «звук», «буква», «гласный звук», «согласный звук», «твердый согласный», «мягкий согласный».
- Владеет общеречевыми навыками: умеет пользоваться средствами интонационной выразительности (темпом, ритмом речи, логическим ударением); критически относится к грамматическим ошибкам, владеет грамматическими структурами; отвечает на вопросы по содержанию прочитанного, умеет осуществлять пересказ услышанного (прочитанного) текста; умеет составлять рассказ, соблюдая структуру.

